

Conseil de quartier La Pépinière

Mardi 7 novembre 2017
20 heures



Programme

- Ouverture de l'épicerie « Le Fontenoy »
- Restructuration du jardins des cinq sens
- Nouvelle piscine du Parc
- Travaux réalisés depuis 2014
- Budget participatif 2017 : présentation des projets
- Projet de l'Hôtel du Gouverneur
- Réponses aux questions



Ouverture de l'épicerie Le Fontenoy

par

Florence BESANCENOT

Adjointe au Maire,
chargée du Commerce, de l'Artisanat,
des halles, des marchés et des terrasses



Historique

- départ du magasin SPAR fin juillet 2014
- désistement de plusieurs enseignes qui devaient reprendre les locaux
- achat en 2016 par la Ville de Belfort de l'ensemble immobilier, auprès de Territoire Habitat, pour un coût de 100 000 € HT
- travaux par la Ville de mars à fin juin 2017, pour un coût d'environ 167 000 € HT



Objectif pour la Ville

Maintenir un commerce de proximité dans le quartier



Présentation de l'activité

- exploitants : Mme et M. CHIPAUX, anciens gérants du tabac situé au 15 rue Marc Sangnier
- transfert de l'activité du débit de tabac et ajout d'une épicerie de proximité, sur une surface de 140 m²
- engagement de La Poste pour réinstaller un distributeur automatique de billets



Inauguration le 2 septembre



Un succès

Depuis l'ouverture, environ 150 personnes supplémentaires, par jour, fréquentent le commerce. Les gérants sont très satisfaits et les clients également !



Restructuration du jardin des cinq sens

par

Yves VOLA

**Adjoint au Maire chargé du Développement durable,
du Cadre de vie et des Parcs et jardins**



Les objectifs

Restructuration d'un espace arbustif en espace gazonné ouvert.

Les travaux ont été réalisés par la régie du service Espaces verts :

- la sélection de sujets à conserver et la suppression d'arbustes vieillissants afin d'ouvrir l'espace et valoriser le patrimoine arboré
- la préparation du sol en vue de l'implantation d'un gazon
- la réalisation d'un semis de gazon



La réalisation du projet

Les travaux ont été effectués en 2 étapes :

juillet 2017	suppression des arbres
août 2017	engazonnement

Le montant

3 834 € HT



Avant les travaux



Après les travaux



Nouvelle piscine du Parc

par

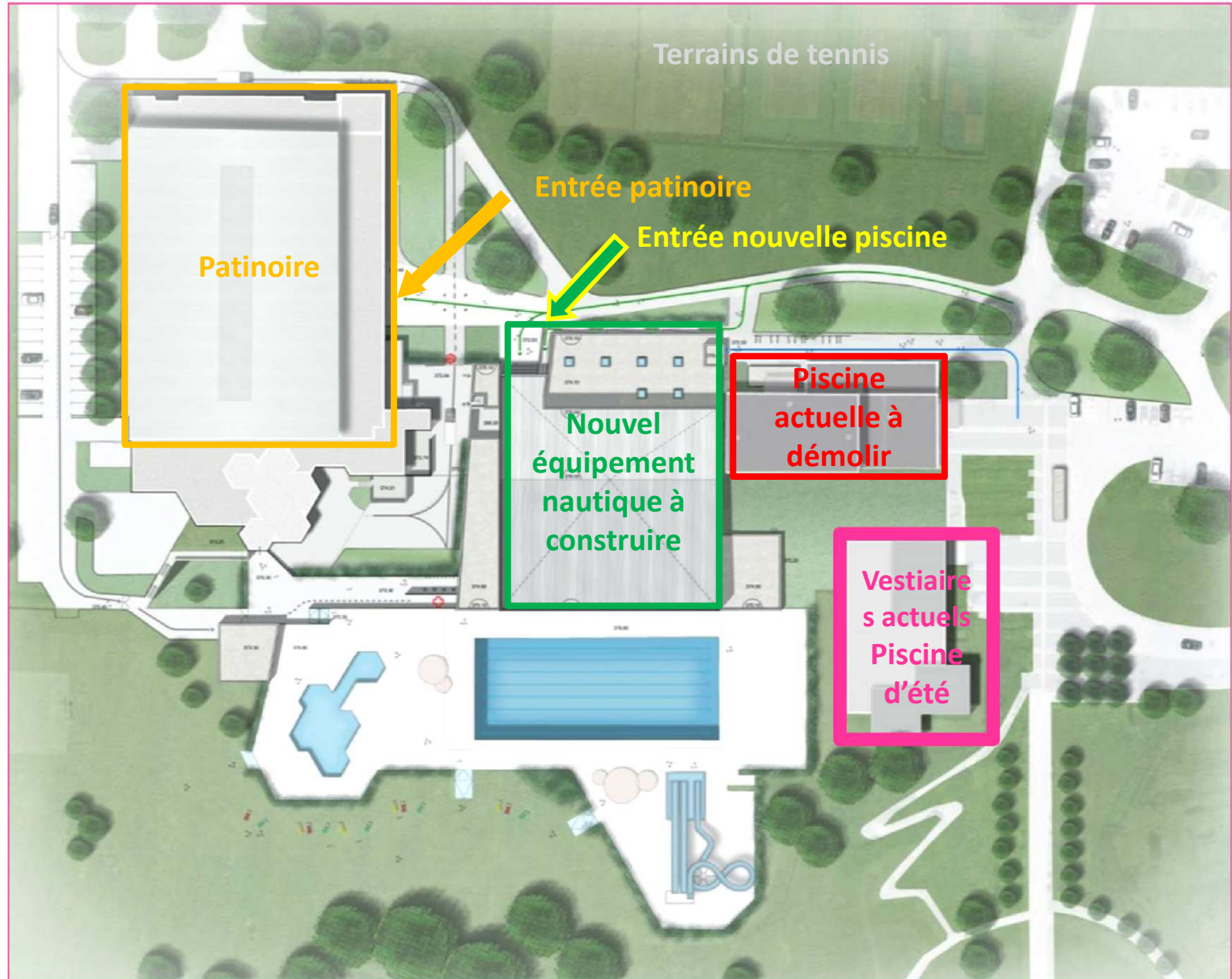
Florence BESANCENOT

**Vice-présidente du Grand Belfort
chargée des Grands équipements sportifs**



Vue de la piscine actuelle







Un projet ambitieux pour le Grand Belfort

Un nouvel équipement aquatique simple, fonctionnel, performant, sécurisé et éco responsable.

Fréquentation annuelle estimée 190 000 personnes

Fréquentation instantanée maximale 2 000 personnes

Un bâtiment de 3 400 m² sur 3 niveaux

Aujourd'hui : 250 m² pour le bassin couvert

Demain : 675 m² de plans d'eau

Aujourd'hui : 4 couloirs

Demain : un premier bassin de 25 m de long avec 6 couloirs qui sera complété par un second bassin d'environ 300 m² doté d'un couloir à courant

LES +

- un sauna
- un hammam
- un solarium
- un jacuzzi de 10 à 15 places



Un bâtiment de 3 400 m² sur 3 niveaux

Niveau 1

hall d'accueil unique avec accès sécurisés des espaces administratifs

Niveau 0

- bassins extérieurs et intérieurs
- espace bien-être
- vestiaires mixtes complets et modernes pour une gestion des flux simple et sécurisée

Niveau -1 (sous-sol)

Les espaces techniques garantissent un rendement important :

- coûts de fonctionnement inférieurs aux coûts actuels malgré des surfaces de plans d'eau près de trois fois supérieures à l'existant
- mutualisation avec les installations techniques de la patinoire en vue d'économies d'énergie



Perspective de l'entrée principale

Depuis le parvis, les usagers accèdent à un hall d'accueil offrant une vue plongeante sur les espaces nautiques et le parc de La Douce



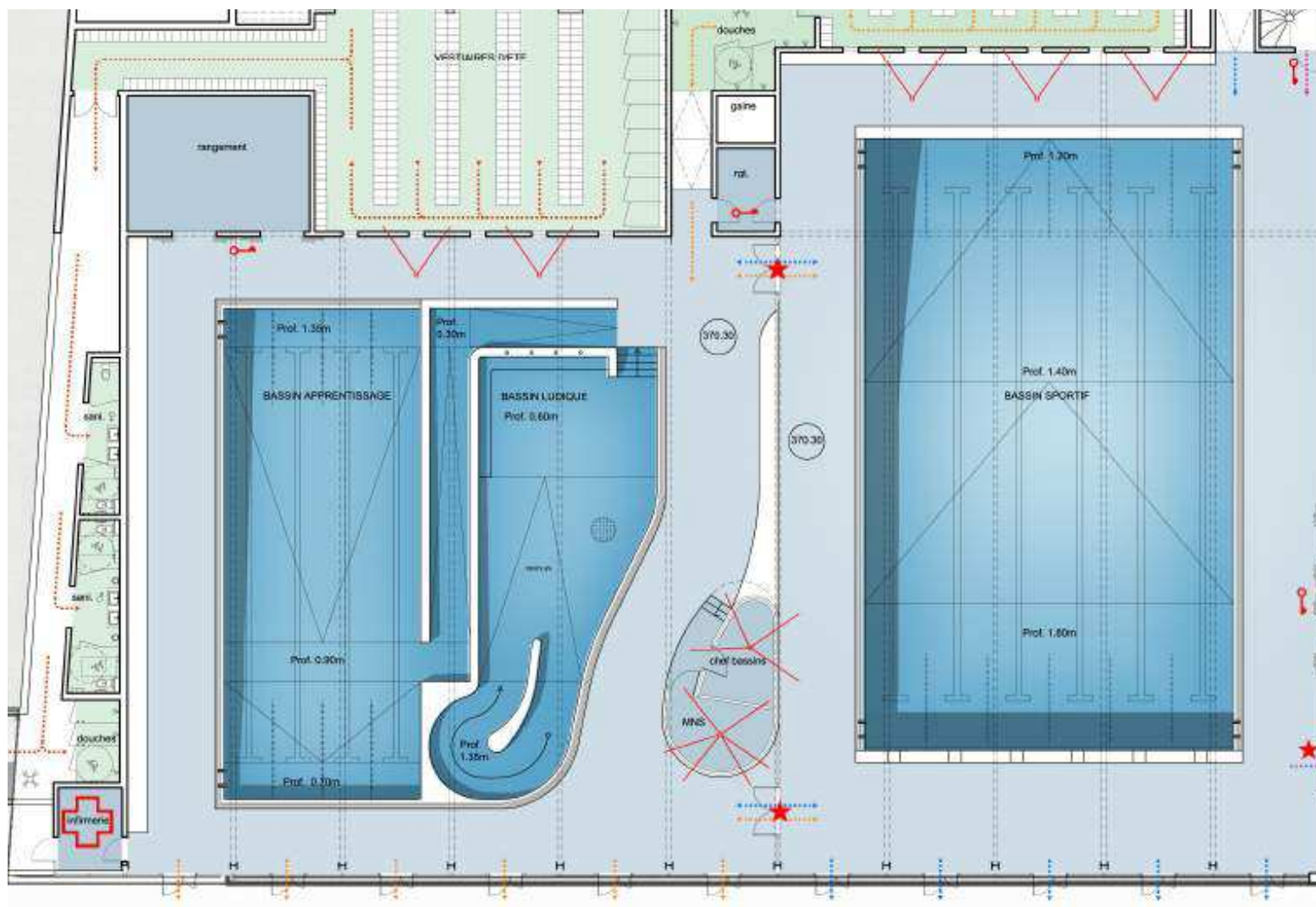
Perspective depuis les bassins extérieurs



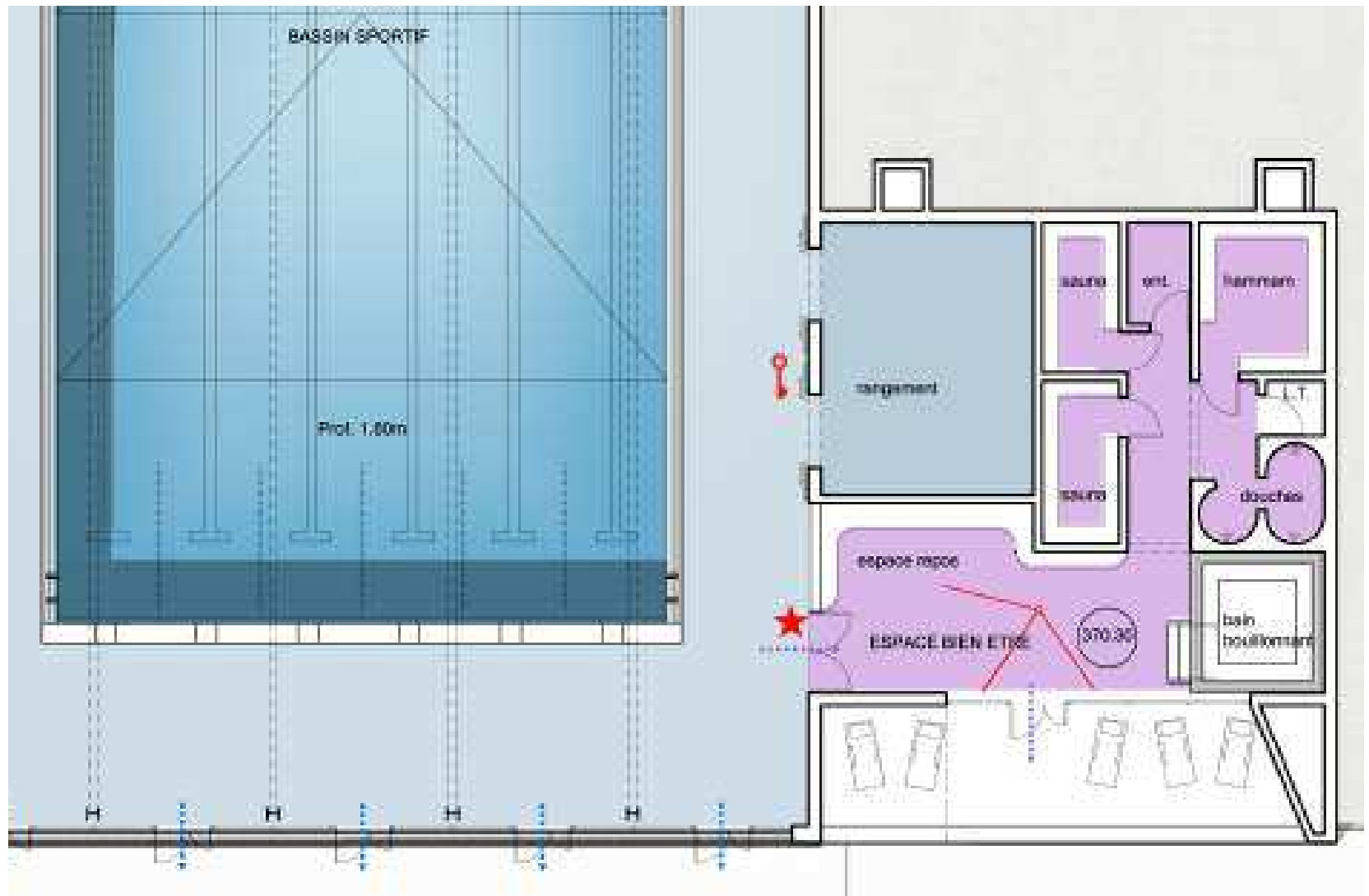
Le bassin olympique et les autres plans d'eau sont de plain-pied, au même niveau que les vestiaires

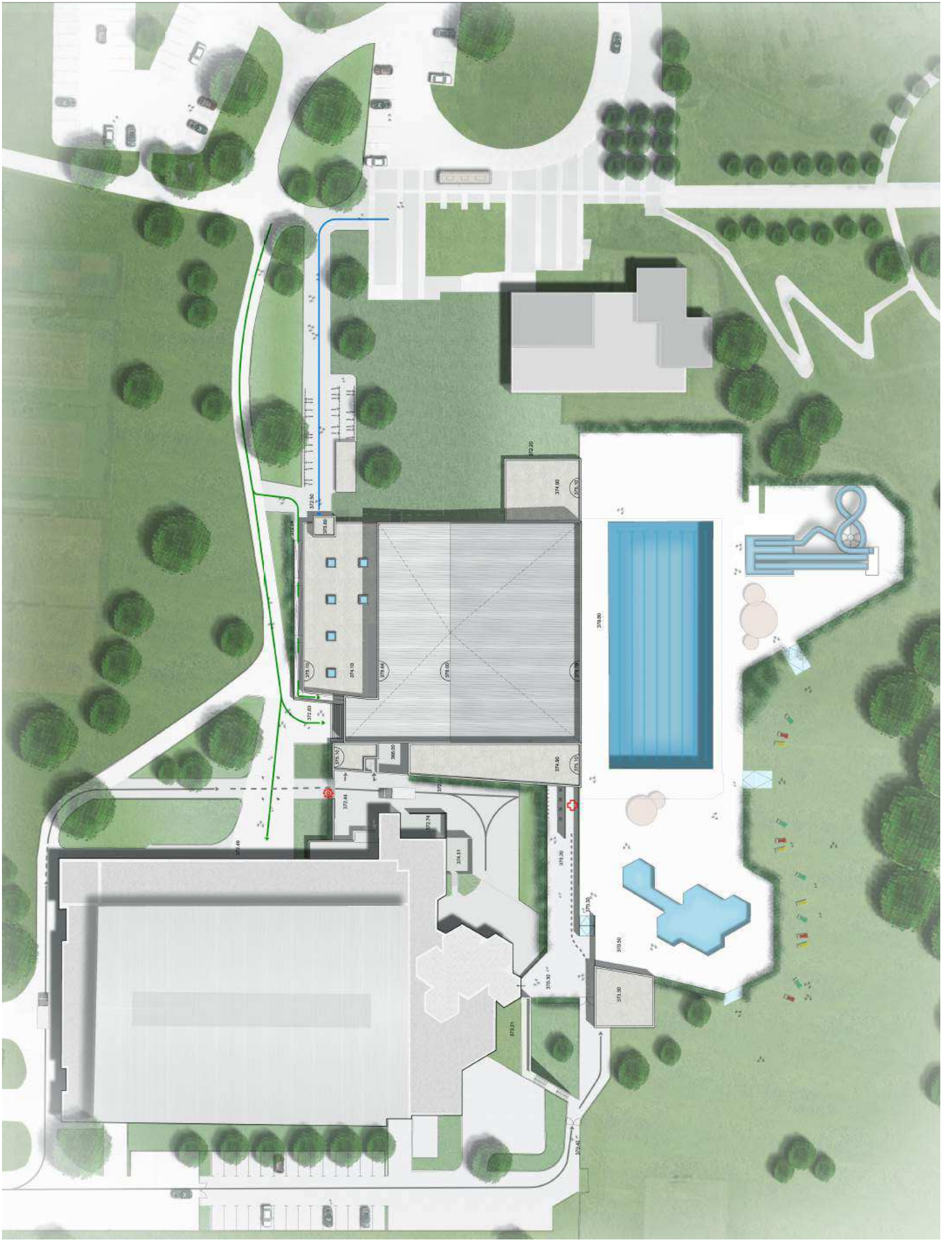


Les plans d'eau intérieurs sont constitués :
d'un bassin sportif de 6 couloirs de 25 mètres (surface de 375 m²)
et d'un bassin de loisir et d'apprentissage de 300 m²



**Un espace bien-être jouxte les bassins et comprend
2 saunas, 1 hammam, 1 jacuzzi et 1 solarium**





PLANIFICATION

Calendrier:

- Avant Projet Sommaire (APS) : avril 2017
- Avant Projet Détaillé (APD) : été 2017
- Phase travaux : mai 2018 pour 20 mois
- **Fin de chantier et réception des travaux : décembre 2019**
- Le plan de retrait du chantier, la déconstruction du bâtiment existant et le traitement de l'espace libéré s'étaleront jusqu'à **mai 2020**.

Budget participatif 2017

Présentation des projets

par

Delphine MENTRÉ

Adjointe au Maire

Chargée des Consultations citoyennes,




BUDGET PARTICIPATIF
Édition 2017

J'AI DES IDÉES
pour mon Quartier



Du 22 mai
au 31 juillet

je propose mes idées
pour améliorer le cadre
de vie de mon quartier
belfortetvous.fr



BUDGET PARTICIPATIF


BUDGET PARTICIPATIF
Édition 2017

DANS MA VILLE

JE VOTE
pour un projet



Du 13 octobre
au 15 novembre

je choisis la meilleure
idée à réaliser
pour ma ville
belfortetvous.fr





Les projets réalisés en 2017





Jardin partagé rue Einstein
Belfort Nord



Barbecues en libre service à l'étang des Forges
Miotte Forges



Jardin partagé Mer de sable
Glacis du Château





Composteur collectif rue Herriot
Barres et Mont



Table d'orientation
Proche de la Tour de la Miotte
Miotte Forges



Bilan de la campagne d'appel à idées 2017



Retour sur la campagne d'appel à idées



Campagne de dépôt des idées du
1^{er} juin au 31 juillet 2017

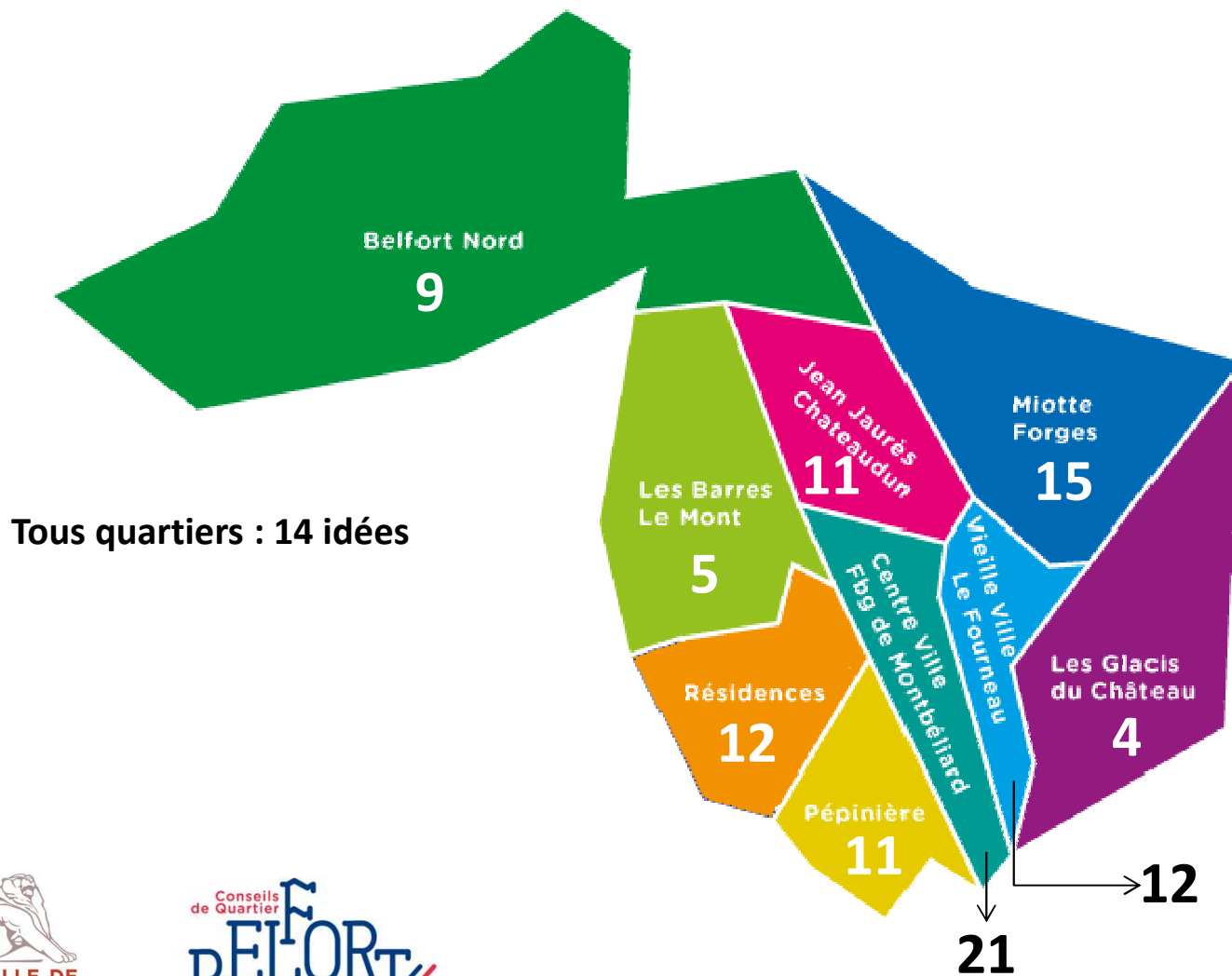
Le dépôt de projet était possible :

- ✓ **Via le site internet dédié**
www.belfortetvous.fr
- ✓ **Dans une urne à l'accueil de l'Hôtel de Ville**

→ **114 idées déposées en 2017**
contre 74 en 2016



Répartition par quartier des idées déposées



Tous quartiers : 14 idées



Pourquoi un projet n'est pas retenu ?

Parce que :

- Il ne relève pas d'un aménagement du cadre de vie,
- Il est hors des compétences municipales,
- Il relève de la maintenance courante,
- Il est déjà pris en compte ou est contraire à des grandes orientations municipales,
- Il n'est pas réalisable après instruction des services techniques (coût trop important, gestion trop complexe, existence d'un équipement similaire à proximité, coût d'entretien élevé, enjeu de sécurité, etc).

**Au final sur les 114 idées déposées
16 projets sont soumis au vote !**



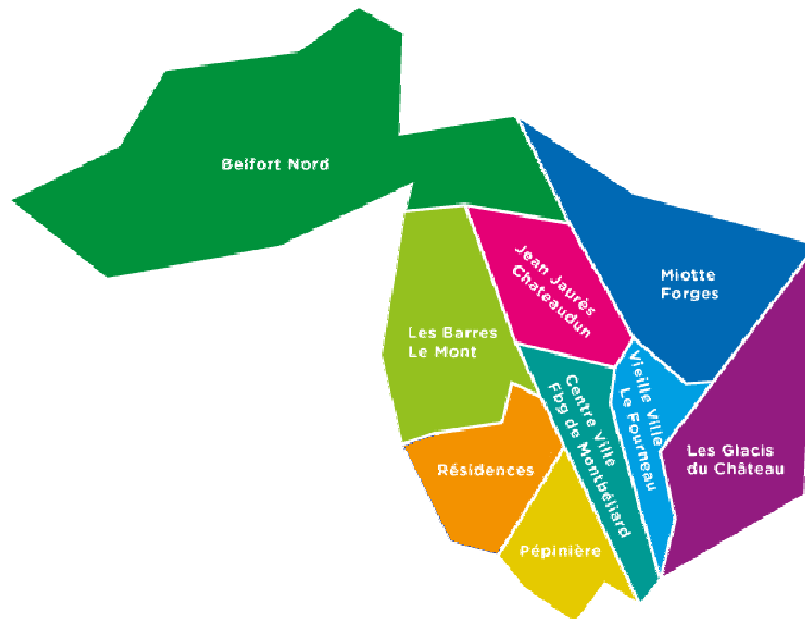
Présentation des projets finalistes



Equipements de loisirs et sportifs

Résidences – **Rénover le terrain de basket, rue de Moscou** - 28 000 €

Miotte Forges – **créer une base VTT à l'étang des Forges** – 10 000 €



Centre Ville – **Créer des boîtes à livres** – 3 000 €

Résidences – **Réaménager l'aire de jeux et créer une aire de pique-nique, rue de Zaporojie** – 30 000 €

Jean Jaurès – **Créer un city stade au parc François Mitterrand** – 120 000 €

Belfort Nord – **Améliorer le city stade de Dardel et créer des jeux autour** – entre 20 et 35 000 €

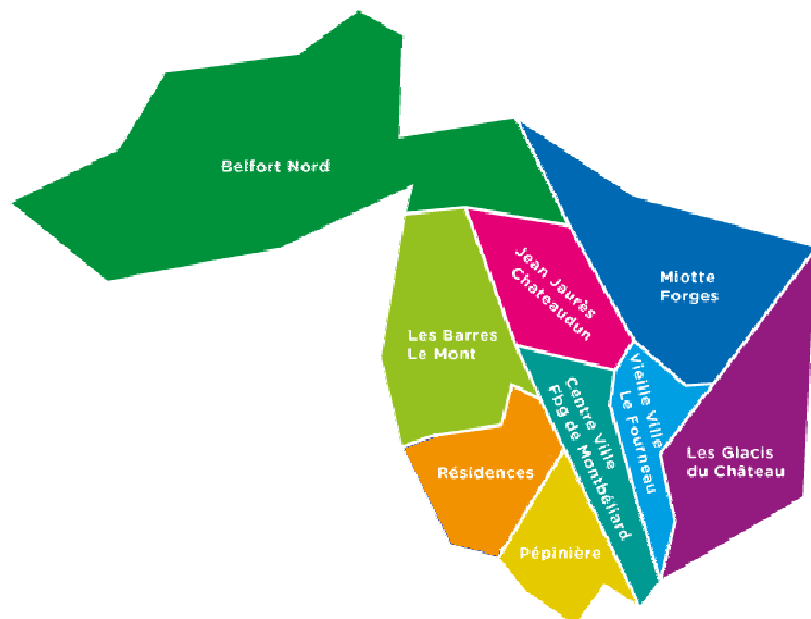
Résidences – **Ajouter de nouveaux équipements (toboggan, buts de foot) place Baudin** – 15 000 €

Centre Ville – **Installer une table échiquier avec tabourets** – 3 000 €

Glacis – **Améliorer l'aire de jeux de la rue Payot** – entre 20 et 35 000 €



Espaces verts – environnement – cadre de vie



Résidences – Installer des bancs PMR dans le parc place de l'Europe – 5 000 €

Jean Jaurès – Mettre en place un parcours découverte des arbres du square Lechten – 5 000 €

Pépinière – Restructurer les espaces verts et l'aire de jeux de la place Poincaré – 65 000 €

Tous quartiers – Installer des hôtels à insectes – 8 000 €

Miotte-Forges – Créer un jardin pédagogique et des jeux pour enfant près de la MQ – 10 000 €

Pépinière – Rénover les ronds points, rue de la Malbranche – 10 000 €

Résidences – Créer un parc canin au Fort Hatry – 40 000 €



Rappel des prochaines échéances



Campagne de vote du **13 octobre au 15 novembre 2017**

- Le vote, parmi les **16 projets finalistes**, sera possible **via le site internet** dédié www.belfortetvous.fr, dans **une urne à l'accueil de l'Hôtel de Ville** et lors de chaque **Conseil de quartier**
- **Règlement du vote : 1 habitant = 1 vote pour 1 projet**
- Validation des projets lauréats en **Conseil municipal de décembre 2017**
- **Réalisation des projets en 2018 en concertation avec les habitants**





BUDGET PARTICIPATIF
Edition 2017

DANS MA VILLE

JE VOTE *pour un projet*



Du 13 octobre
au 15 novembre

je choisis la meilleure
idée à réaliser
pour ma ville
belfortetvous.fr



Restructuration de l'Hôtel du Gouverneur

par

Damien MESLOT

Maire

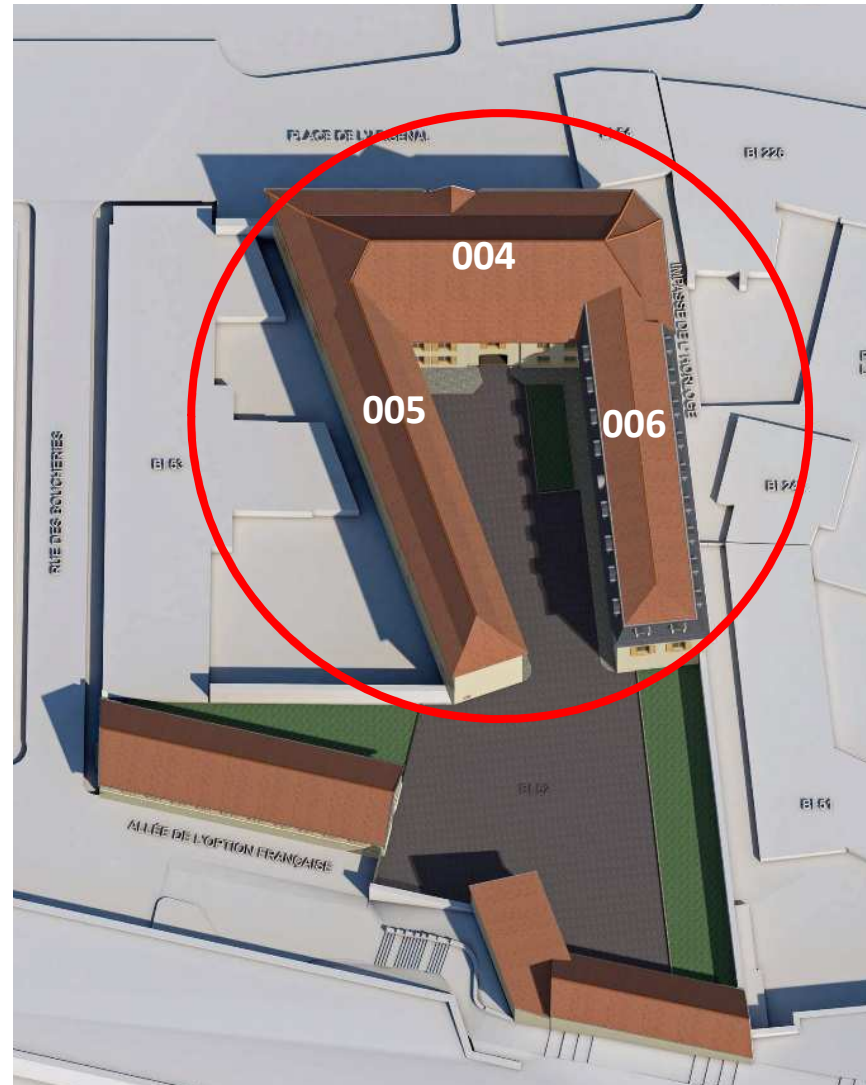




Conseils
de Quartier
BELFORT
& VOUS



**L' Hôtel du Gouverneur
se compose de
3 bâtiments distincts**



Place de l'Arsenal bâtiment 004



Cour intérieure bâtiment 005



Cour intérieure bâtiment 004



Cour intérieure bâtiment 006



1. Les besoins

- La **Police Municipale**, le **Domaine Public**, le **Centre de surveillance vidéo (CSU)**, le **Centre de surveillance péager** (parkings souterrains et bornes) se répartiront sur les ailes 004 et 006 (côté citadelle) une surface de **676 m²**
- Tout en offrant plus d'espace aux différents services, ce regroupement permettra de faire des **économies de fonctionnement**
- Un **accueil du public 24 h / 24 h** sera disponible au niveau de la **place de l'Arsenal**



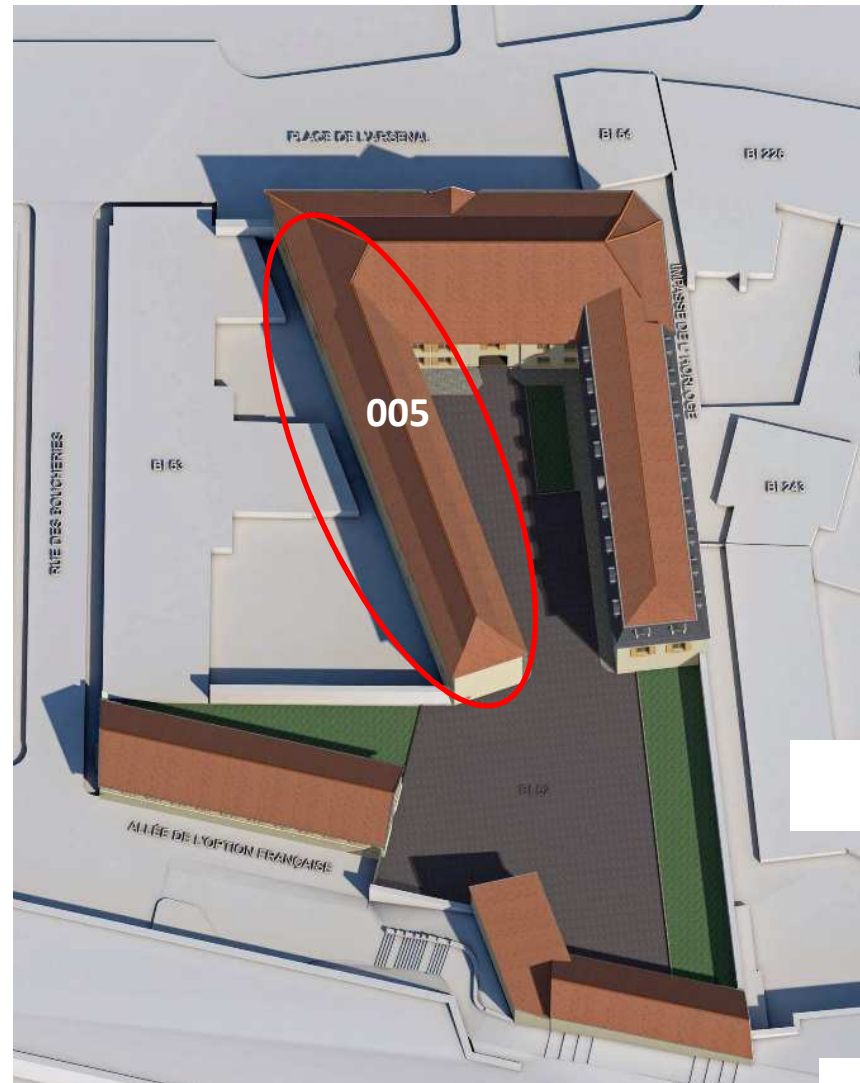
- **l'Office du Tourisme** s'installera au **rez-de-chaussée** de l'aile **005** (côté prison) donnant directement sur la place de l'Arsenal pour recevoir le public dans de meilleures conditions, sur une surface de **364 m²**



- **L'espace des Anciens Combattants** sera lui situé au rez-de-chaussée de l'aile 006 (côté citadelle) sur une surface de **68 m²**



- **Les Gardes Nature** s'installeront aussi à l'Hôtel du Gouverneur
- Ils seront situés au **1^{er} étage** de l'aile 005 (côté prison) sur une surface de **203 m²**



- **La Maison du bottier** sera occupée par l'atelier de reprographie de la Ville de Belfort (007)



2. Le projet

Pour tenir compte des contraintes de fonctionnement des services, les travaux envisagés consistent à :

- **Réaménager l'intérieur** en tenant compte des contraintes de l'Architecte des Bâtiments de France
- **Mettre aux normes** l'ensemble des équipements
- Reprendre l'ensemble de l'installation électrique et thermique pour **faire des économies de fonctionnement**
- Embellir le site pour **préserver un patrimoine historique**



3. Coût et Délais

Le coût global de l'opération est estimé à **2 276 000 € HT.**

Le Calendrier de l'opération s'organise ainsi :

Septembre 2017

**Instruction du permis de construire
Consultation des entreprises**

Décembre 2017- décembre 2018

Travaux et déménagement

Début 2019

Ouverture du site



Présentation du suivi des questions

Par

Tony KNEIP

Président du Conseil de quartier



Espaces Verts



- **Signalement de racines dangereuses aux alentours de la table de ping-pong installée à l'intersection des rues Éluard et Poincaré.**

La table a été légèrement déplacée en dehors de la zone racinaire du noyer.



Maintenance



- **Rue de Bavilliers : réinstaller, dans la montée, le banc qui a été enlevé pour réparations.**

A la suite de sa rénovation, ce banc été repositionné le 27 avril dernier selon l'emplacement souhaité.



- **Date de réfection de la rue Cuvier.**

La demande a bien été prise en compte,

La réfection pourrait être inscrite, en fonction des contraintes budgétaires, au prochain programme triennal



M. Daniel MONNOT



- **Rue de la Malbranche : présence de trous non rebouchés après l'enlèvement du totem de la voiture OPTYMO.**

Un bouchon a été mis en place en date du 30 mai, garantissant ainsi à nouveau la bonne planéité du trottoir.



Déplacements - Stationnement



- **Signalement du passage de semi-remorques dans la rue de Chateaubriand.**

Une nouvelle sensibilisation a été effectuée auprès de la ville de Danjoutin sur le trafic engendré par la création du magasin Grand Frais.

La Ville de Belfort a, quant à elle, lancé des travaux pour rénover la rue de la Fontaine et éviter le transit des camions par des rues inadaptées.



- **Rue Jean de la Fontaine : la sécurisation de la rue est-elle prévue dans les travaux de réfection annoncés, notamment à la sortie du Grand Frais avec notamment la création d'un passage piéton ?**

Des travaux de réfection de voirie interviendront en plusieurs phases dès 2017 et ils prendront en compte la sécurisation. Je vous rappelle que la sortie du magasin Grand Frais se situe sur la commune de Danjoutin.

M. Djamel RABIA



- **Rue de Bavilliers : installation de panneaux de rappel de la limitation de vitesse à 50km/h aux entrées de la rue de Bavilliers.**

Des panneaux « 50 km/h, rappel » ont été posés aux entrées de la rue.

Par ailleurs, la Police Municipale réalise régulièrement des contrôles de vitesse au sein de cette rue.

En direction de l'avenue Miellet



En direction du faubourg de Lyon



Mme Patricia GOUVERNET



Divers



- **Proposition d'amélioration de la visibilité des commerces par l'installation de panneaux signalétiques.**

La Ville de Belfort gère uniquement le fléchage directionnel, les équipements publics et hôteliers. Les commerçants intéressés peuvent prendre l'attache de la société Girod Médias (06 31 05 66 75) pour connaître les conditions d'installation d'une signalétique commerciale, sur le modèle des réalisations du centre-ville.



- **Demande de marquage au sol par un fléchage de l'entrée et de la sortie du parking situé devant la tour Béchaud.**

Conformément à la demande, des flèches ont été marquées au sol sur le parking Joliot-Curie, afin d'identifier un sens de circulation.



Police Municipale



Interventions

(de janvier 2017 à août 2017)

Contrôles de vitesse : 63 infractions relevées

Mises en fourrière : 4

Sécurisations d'établissements scolaires : 28



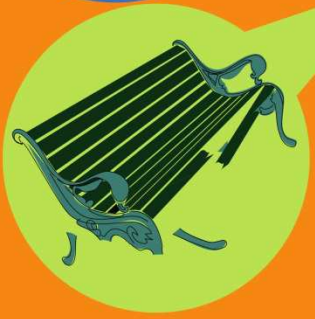
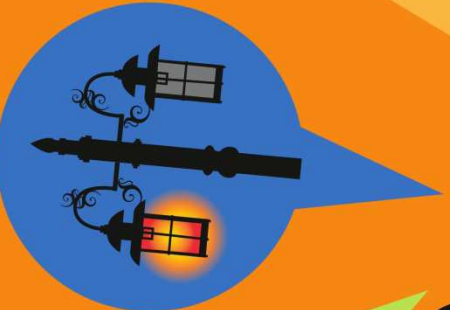
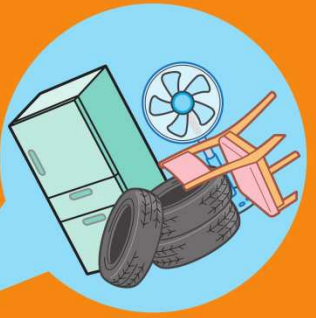
Faits marquants

(janvier - août 2017)

Passages réguliers de la police municipale et nationale

- Rues Miellet, Chappuis, Danton, Pascal et Braille (feux de voitures et de poubelles),
- Rues Joliot Curie, Éluard, Bizet, Chappuis et Miellet (incivilités).





Allo voirie

et sur www.ville-belfort.fr

Police Municipale 03 84 54 27 00

